

Rapport d'activité

2020



Réserve Naturelle

ÉTANG NOIR

Sommaire

Personnel, Répartition du temps de travail	3
Conserver les habitats et espèces de forte valeur patrimoniale des zones humides	5
1. Suivis à long terme	5
2. Objectifs opérationnels 2021	6
Communiquer auprès des propriétaires en RN sur la valeur patrimoniale/Conventionner	6
Mettre en œuvre une démarche d'acquisition foncière en RN	6
Maintenir le contrôle de la colonisation par le myriophylle du Brésil et de la jussie dans la RN / Surveiller la dynamique des autres espèces végétales et animales introduites	7
Préconiser les actions de gestion sur les zones tourbeuses de Pourteout et Pastung.	8
Renforcer la quiétude des habitats boisés humides pour les espèces de valeur patrimoniale	9
Actualiser l'inventaire des mammifères terrestres associés aux zones humides	9
Améliorer les connaissances sur les liens habitats / chiroptères présents	10
Améliorer les connaissances sur la population de cistude d'Europe	10
Améliorer les connaissances sur les ruptures de connexion en ceinture de la RN	10
Améliorer les connaissances sur le patrimoine des habitats humides de la RN	10
Conserver la mosaïque d'habitats	12
1. Suivis à long terme	12
2. Objectifs opérationnels 2021	12
Communiquer auprès des propriétaires en RN sur la valeur patrimoniale/Conventionner	12
Surveiller la dynamique des autres espèces végétales introduites	12
Améliorer l'hydrosystème et sa fonctionnalité	13
1. Suivis à long terme	13
2. Objectifs opérationnels 2021	14
Connaître les pratiques d'épandages sur les zones agricoles du bassin versant	14
Favoriser les zones tampons entre les cultures et les cours d'eau	14
Améliorer la connaissance sur les réseaux de collectes des eaux pluviales	14
Améliorer la connaissance globale sur les paramètres pouvant impacter les cours d'eau	14
Améliorer les pratiques de gestion intégrant des débordements des cours d'eau dans les zones non bâties	14
Maintenir la prise en compte de la proximité de la RN dans la gestion des espèces végétales invasives en termes d'incidence	15
Redynamiser les démarches favorisant la gestion concertée du seuil de Nassaout	15
Conforter la place de la réserve dans un territoire élargi	16
1. Suivis à long terme	16
2. Objectifs opérationnels 2021	17
Contribuer à l'élaboration et l'animation de documents d'orientations de gestion	17
Contribuer à la prise en compte de la valeur patrimoniale des zones humides	17
Contribuer à la prise en compte de la RN et des continuités écologiques	18
Contribuer à la prise en compte du milieu naturel dans l'aménagement du territoire	18
Contribuer à l'appropriation de la RN par les locaux	19
Maintenir l'investissement de la RN dans les réseaux et programmes de différentes portées territoriales	20
Contribuer à la formation et à la connaissance sur le patrimoine naturel et la gestion des milieux	20
Mutualiser les compétences au sein du SMGMN	21

Assurer un fonctionnement optimal de la réserve	22
1. Suivis à long terme	22
2. Objectifs opérationnels 2021	23
Améliorer les choix d'indicateurs et leur utilisation dans l'évaluation.....	23
Améliorer la mission de surveillance menée par le personnel de la RN et les textes réglementaires	23
Optimiser la mise en œuvre des partenariats	23
Diversifier les actions menées sources d'autofinancement en cohérence avec les enjeux	24
Doter la réserve en moyens humains et adapter l'organisation	24
Améliorer la formation du personnel	24
Adapter les dépenses liées au fonctionnement de la réserve	25
Réaliser les tâches administratives, bilans et évaluations en lien avec la gestion du site	25
Améliorer l'organisation et l'accessibilité aux données naturalistes sur la RN	25
Améliorer l'information auprès du public dans une démarche éco-responsable	25
Maintenir un programme d'animation en cohérence avec les enjeux de la RN	26
Réaliser l'aménagement intérieur et des abords de la maison d'accueil rénovée	26
Entretien la maison d'accueil et les bureaux dans une démarche écoresponsable.....	26
Entretien la passerelle de découverte dans une démarche éco-responsable.....	26
Mettre en place des supports le long de la passerelle dans la démarche d'interprétation du site	27
Entretien le matériel nécessaire à la gestion du site	27
Acquérir des documents et données	27

Annexe : RNN Etang Noir, 2020. Avancées de la cartographie et de la description du réseau hydrographique sur le bassin versant de la Réserve Naturelle de l'Etang Noir. Syndicat Mixte de Gestion des Milieux Naturels – RNN Etang Noir, Seignosse, 15p.





Personnel, Répartition du temps de travail

<i>Identité</i>	<i>Poste / niveau</i>	<i>Missions</i>	<i>Temps</i>
PERSONNELS COMMUNS AUX SITES GERES PAR LE SYNDICAT MIXTE – 0,6 ETP			
Martine HONTABAT	Directrice du Syndicat Mixte	Direction du Syndicat Mixte	0,2 ETP
Cécile GALAN	Responsable administrative et financière	Gestion budgétaire, gestion du personnel	0,2 ETP
Angelina GUILHEMSAN	Assistante administrative et financière	Gestion budgétaire	0,2 ETP
PERSONNELS AFFECTES A LA RESERVE NATURELLE DE L'ETANG NOIR – 3,54 ETP			
Catherine DUAILAR	Conservatrice <i>Départ à la retraite 01/04/20</i>	Réalisation d'études, de suivis, gestion écologique, surveillance, animation, comptabilité	0,2 ETP
Stéphanie DARBLADE	Chargée d'étude scientifique/Conservatrice	Réalisation d'études, de suivis, gestion écologique, surveillance, animation, gestion du personnel, comptabilité	0,8 ETP
Mathieu MOULIS	Garde naturaliste	Animation sur le site, accueil du public, gestion écologique, surveillance, suivi/inventaire	1,00 ETP
Paul LESIAK	Garde naturaliste	Animation sur le site, accueil du public, gestion écologique, surveillance, suivi/inventaire	1,00 ETP
Tristan BERRY	Chargé d'études	Etudes sur le bassin versant, suivi/inventaire, accueil du public	0,54 ETP
STAGIAIRES ACCUEILLIS A LA RESERVE NATURELLE DE L'ETANG NOIR			
Accueil des stagiaires annulé			

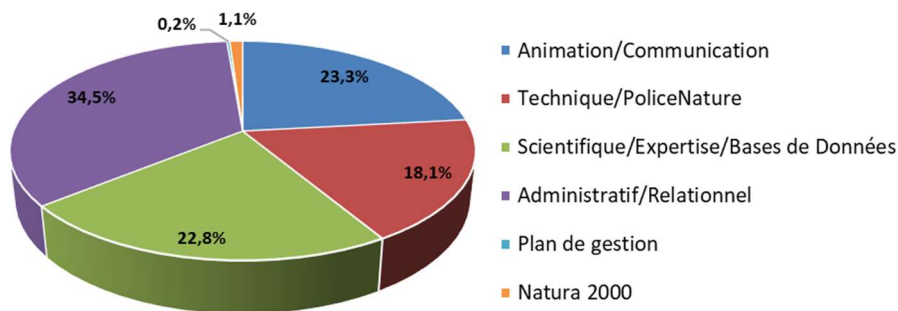
Les opérations réalisées en 2020 ont suivi la programmation du plan de gestion année N+2. Ce plan a été validé par le comité consultatif de la réserve et a reçu un avis favorable du CSRPN en 2018. Il a été validé par le Préfet des Landes par arrêté préfectoral n° 2019/407 du 27 juin 2019.

IMPACT crise sanitaire COVID -19

La mise en œuvre des opérations prévues au plan de gestion a été fortement influencée par la crise sanitaire Covid-19. Durant les 2 périodes de confinement, les missions maintenues ont été encadrées par un plan d'activité respectant les recommandations sanitaires et gouvernementales, mais également la sécurité des agents dans la réalisation de leurs missions prioritaires (alternance de télétravail et présentiel). Ce plan construit en commun par les 3 sites gérés par le Syndicat Mixte de Gestion des Milieux Naturels : RNN Etang Noir, RNN Marais d'Orx et RNCFS d'Arjuzanx a été mis en œuvre dès la première semaine de confinement en mars. Au cours de l'année, le plan a ensuite été adapté aux différentes situations issues de l'évolution de l'épidémie et des textes règlementaires. Lors du confinement de fin d'année, les activités autorisées ont été maintenues en alternant du présentiel sur site et du télétravail, toujours dans le respect des règles sanitaires.

Distribution des activités sur la Réserve Naturelle de l'Etang Noir en 2020

Suite à la crise sanitaire Covid 19 et aux périodes de confinement, l'équivalent temps agent en termes de baisse d'activité est de 0,24 ETP (ASA) sur les 3,54 ETP présents sur le site. Cette baisse d'activité est essentiellement liée au premier confinement, puisque par la suite une alternance de présentiel et télétravail a pu être mise en place dans le cadre du plan de relance d'activité.



Répartition des activités en 2021 sur les 3,54 ETP affectés uniquement à la réserve

Pour rappel les activités sont distribuées en 6 catégories :

Animation/Communication : temps dédié aux animations pédagogiques et à leur préparation, aux visites guidées, à la réalisation des outils pédagogiques, à l'accueil dans la maison de la réserve, à la communication, à la participation à la commission Education à la Nature de Réserves Naturelles de France, à la formation

Technique : temps dédié aux travaux de gestion écologique, à l'entretien des aménagements (dont la passerelle de découverte), à la surveillance et police de la nature

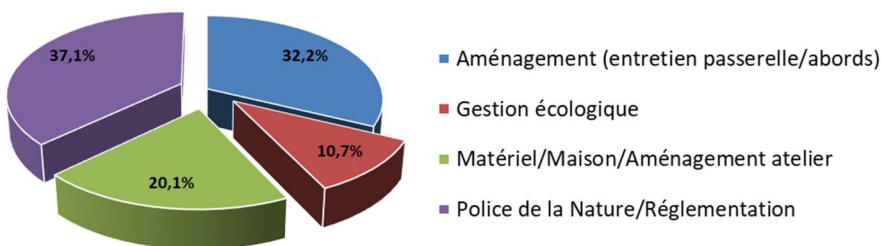
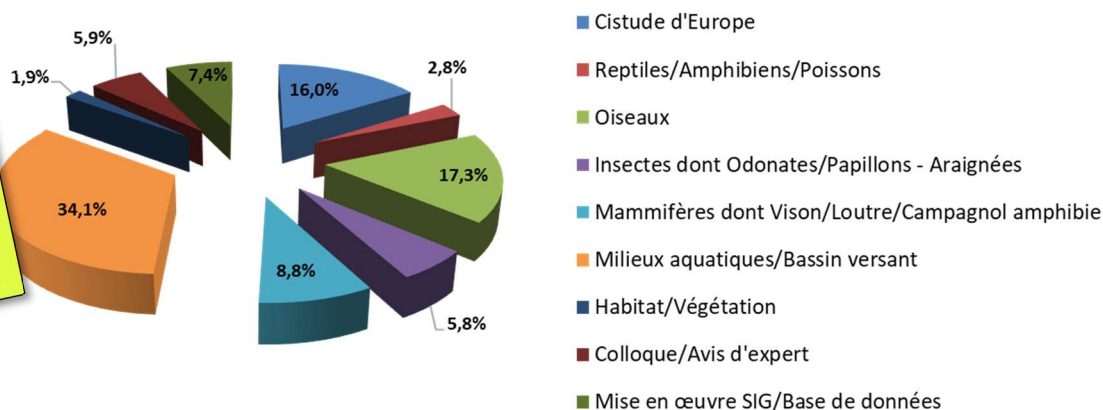
Scientifique : temps dédié aux suivis/études/inventaires naturalistes, à la participation à des colloques, à l'expertise, à la saisie et transmission des données, à des programmes régionaux et/ou nationaux

Administratif : temps dédiés aux bilans d'activités annuels, à la réalisation et au suivi des dossiers budgétaires, à la comptabilité, au suivi de la régie, à la gestion du personnel, au secrétariat courant

Plan de gestion : temps dédié à la rédaction, validation du plan de gestion et son évaluation annuelle

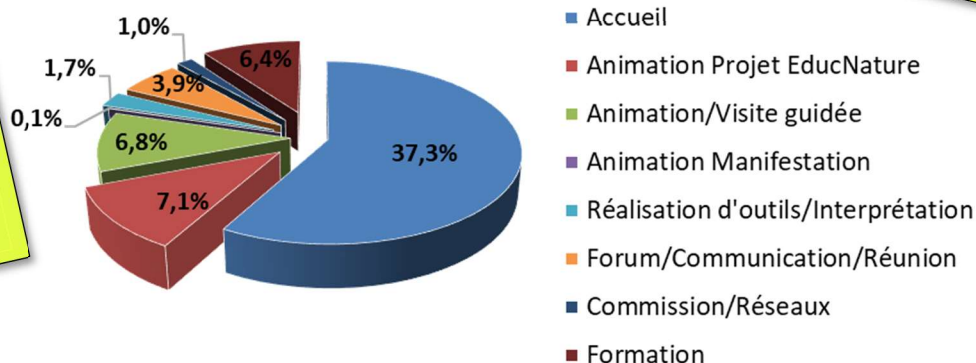
Natura 2000 : temps dédié à la participation à l'animation des différents DOCOB des Zones Humides du Marensin

Répartition des activités relatives au suivi écologique (codes CS/EI du plan de gestion)



Répartition des activités relatives à la gestion, l'entretien des aménagements et police de la Nature (codes SP, IP/CI du plan de gestion)

Répartition des activités relatives à l'accueil, l'animation et la communication (codes PA/CC du plan de gestion)

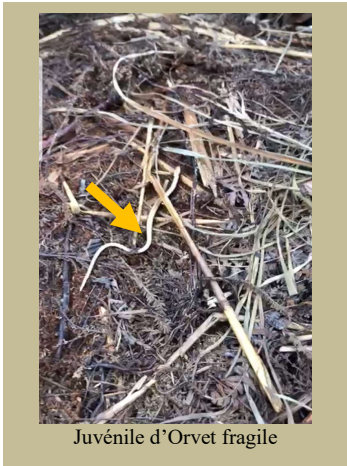




Conserver les habitats et espèces de forte valeur patrimoniale des zones humides

1. Suivis à long terme

Eq. 6,95
jours agent



Juvenile d'Orvet fragile

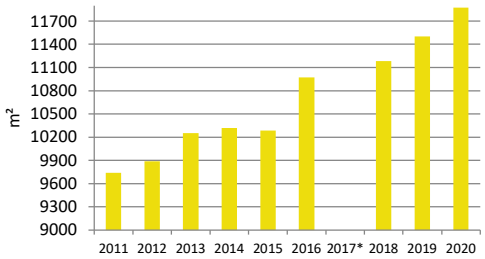
Op CS5 Le suivi de la présence du **cortège Lézard vivipare/Vipère aspic/Orvet fragile** sur les habitats tourbeux présents sur la réserve a été mené. Des données concernant le Lézard vivipare, la Vipère aspic et l'Orvet fragile ont été inventoriées en 2020 et la reproduction de l'Orvet fragile et du Lézard vivipare ont également été confirmées.

Op CS7 Le suivi des **herbiers aquatiques** de l'étang Noir consiste à faire un relevé annuel à la fin du mois de juin/début juillet en notant différents paramètres : espèces présentes, superficie, état de fructification, densité... Le relevé en 2020 a été effectué tardivement à la fin du mois d'août du fait de mauvaises conditions de météo et du contexte sanitaire. La tendance enregistrée depuis 2011 est toujours une légère augmentation de la superficie totale en herbier à Nénuphar jaune.

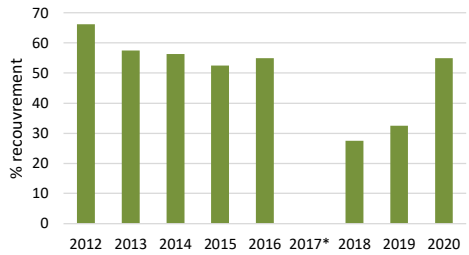
Concernant le recouvrement des feuilles de nénuphar au sein de la superficie occupée par l'herbier aquatique, il se rapproche des valeurs moyennes entre 2012 et 2016, soit 55%. En 2018 et 2019, les taux de recouvrement étaient plus faibles, en lien semble-t-il avec des niveaux d'eau haut en mai et juin.

Op CS10/CS11 De la mi-avril à mi-juillet 2020, quelques sorties crépusculaires et en journée ont été menées pour réaliser le suivi de la nidification du **Blongios nain** sur l'étang Noir mais aussi les étangs du bassin versant (étang Blanc/Hardy/Soustons). En 2018, pas de contact avec l'espèce, même durant la migration pré ou post nuptiale. En 2019, sur l'étang Noir, des contacts auditifs ont été notés (reproduction probable avec 2 jeunes contactés). En 2020, pas de contact avec l'espèce sur tout le réseau.

Concernant plus globalement la nidification des ardéidés, la petite colonie à **Héron cendré** est toujours présente sur la réserve (au moins 5 nids occupés visibles). La reproduction du **Héron pourpré** reste possible sur le site au vu de la nature des observations faites. Cette remarque est effective depuis plusieurs années sur le site mais



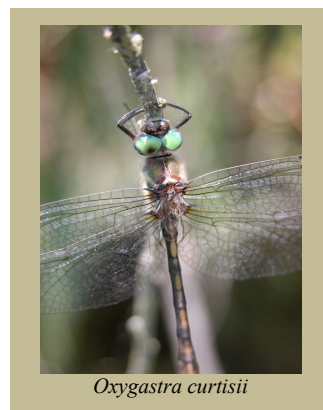
Superficie totale occupée par les herbiers à *Nuphar luteum* sur l'étang Noir par année, entre 2011 et 2020 (*pas de suivi en 2017)



% de recouvrement des feuilles de *N. luteum* dans la superficie occupée par l'herbier aquatique sur l'étang Noir entre 2012 et 2020 (*pas de suivi en 2017)

l'accès sans dérangement à la zone d'héronnière reste complexe.

Op CS14 Le suivi à long terme de la **Cordulie à corps fin et du cortège odonatologique** de l'étang Noir a été à nouveau perturbé par les conditions météo printanières... peu favorables à l'observation d'imagos (pluviométrie et vent fort régulier). Aucune observation d'individus de Cordulie à corps fin a été notée lors des relevés effectués sur le transect de suivi entre le 21 mai et le 3 juillet. Deux exuvies de l'espèce ont été trouvées confirmant toutefois la reproduction sur l'étang Noir. Un imago mâle en vol, territorial a été observé en rive Est de l'étang durant le suivi cistude d'Europe. Depuis 5 ans de mauvaises conditions de météo sont notées sur cette période mai/juin (les effectifs d'imagos les plus nombreux sur le site ont souvent été notés par le passé vers la fin juin). Tout comme en 2019, globalement les effectifs d'imagos de toutes les espèces sont assez bas certainement en lien avec ces conditions défavorables cumulées sur plusieurs années.



Oxygastra curtisii

Op CS3/CS9 Dans le cadre de la hiérarchisation des opérations à mener ou pouvant être menées dans le contexte de crise sanitaire Covid19, le suivi **coléoptères saproxyliques des boisements marécageux** a été reporté ainsi que la réalisation **des relevés phytosociologiques sur les herbiers aquatiques** du ruisseau de Pourtéout

2. Objectifs opérationnels

Communiquer auprès des propriétaires en RN sur la valeur patrimoniale/Conventionner

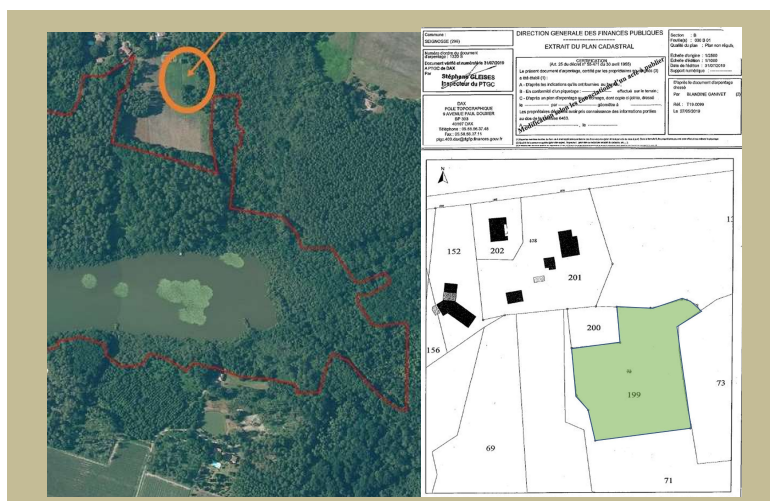
Eq. 0,19
jours agent

Op CC1/MS1/MS2 L'évaluation du patrimoine naturel présent sur la réserve à l'échelle du parcellaire a été initiée en 2018 afin de pouvoir être transmise à chaque propriétaire de parcelle ou partie de parcelle dans l'espace protégé. Cette action doit permettre **d'optimiser la démarche de mise en œuvre de convention** de gestion avec les différents propriétaires. En 2019, deux projets de convention étaient en cours de finalisation rédactionnelle. En 2020, les contacts n'ont pas pu être pris avec les propriétaires pour finaliser l'objectif de conventionnement. Le personnel de la réserve s'est attaché toutefois à communiquer régulièrement auprès des propriétaires en réserve habitant à proximité de celle-ci sur les observations/suivis d'espèces à fort intérêt patrimonial.

Eq. 1,44
jours agent

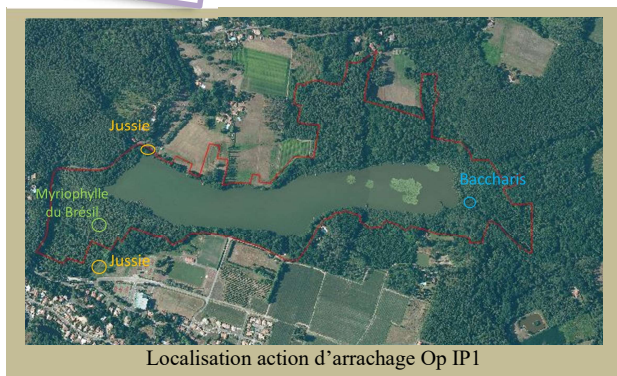
Mettre en œuvre une démarche d'acquisition foncière en RN

Op MS3 Dans la continuité des liens établis avec le service des ENS du CD40 en matière d'acquisition de parcelles dans le périmètre en réserve naturelle mais également dans le périmètre ZPENS en continuité des habitats présents dans la réserve, des échanges contacts téléphoniques / mails ont eu lieu régulièrement en 2020. **Le CD40 a acquis une parcelle de 00Ha44a57ca** (en limite extérieure de la réserve mais en ZPENS), **sur un habitat de prairie utilisé notamment par la Cistude d'Europe** comme zone de ponte.



Une vente qui inclut des parcelles en réserve est intervenue en 2020. Cette vente d'une superficie importante concerne notamment des milieux ouverts de prairie identifiés entre autres comme zone de ponte de Cistude d'Europe, zone de maturation de la Cordulie à corps fin, zone riche en insecte et zone de nourrissage d'oiseaux. **En accord avec la réserve, le CD40 s'est positionné sur la vente, sur la partie concernée par la zone de préemption.**

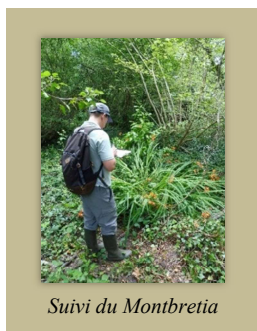
Eq. 14,23
jours agent



Op IP1 Les travaux d'arrachage manuel des plantes invasives se sont déroulés au mois d'octobre. La totalité du périmètre de l'étang a été prospectée. Seul un petit herbier de jussie (environ 6m²) a été identifié au niveau d'une ancienne « volière » en limite de la réserve. Un contact doit être pris avec le propriétaire pour que cette volière soit retirée et que l'intervention sur l'herbier soit faite. Des pieds de *Baccharis halimifolia* ont été arrachés en rive est. Ces pieds sont toujours issus de rejets d'un vieux pied arraché en 2018. Dans le marécage, le développement du myriophylle du Brésil

sur la zone identifiée en bordure de passerelle de découverte depuis des années, a été très restreint. Au total la pression d'arrachage et de surveillance est de 10h00. Les volumes présents et arrachés restent donc toujours très faibles sur la réserve naturelle.

Op IP2 En dehors de limites de la réserve, aucun arrachage manuel n'a été mené sur le ruisseau de Fontaine de sable en 2020 par la commune. Seule une intervention mécanique non adaptée (car trop invasive pour le ruisseau) le long de la route du hall des sports a eu lieu. La réserve a fait part de son désaccord sur ce genre d'intervention. A la demande de la commune de Seignosse, **une réunion technique s'est tenue en mairie le 15 décembre en présence des services techniques, du syndicat de rivières Côte Sud et de la Réserve.** Elle visait à établir la programmation et l'organisation des travaux d'arrachage manuels des espèces invasives sur le ruisseau de Fontaine de Sable pour 2021. La commune a fait part de son souhait que ces travaux soient dirigés par le Syndicat de Rivière et la Réserve, un agent communal pouvant être mis à disposition pour l'évacuation de la jussie arrachée.



Suivi du Montbretia

Op CS15/IP3 Le travail initié en 2019 sur le Montbrétia (*Crocsmia x crocosmiiflora*) a été poursuivi afin d'identifier et de décrire les zones de colonisation de cette espèce sur le site et à sa marge. Les stations où l'espèce a été trouvée se sont avérées de taille relativement faible dans la majorité des cas (<40m²), ne permettant pas de les délimiter de manière fiable à l'aide d'un GPS.

Ainsi, 16 points de colonisation et une zone colonisée (400m², en grande majorité hors périmètre RNN) ont déjà été identifiés. Les données des différentes stations ont été intégrées au SIG de la réserve. Cette action sera finalisée pour 2021 afin d'obtenir une cartographie et un descriptif précis des stations et pouvoir par la suite mettre en

place une gestion adaptée (2021-2022).

Localisation des zones de présence du Montbrétia (*Crocsmia x crocosmiiflora*) sur le site et zones de prospection couvertes et à réaliser



Sources : BD ORTHO IGN 2018, RNN étang Noir

En parallèle, des recherches bibliographiques ont été menées sur la gestion de cette espèce et ont permis de rencontrer des gestionnaires et scientifiques (espagnols) possédant une expérience significative (jusqu'à 6 ans) dans la gestion de cette espèce. Une liste de diffusion permettant de partager les ressources, initiatives et les retours d'expériences entre ces différents acteurs a été mise en place.



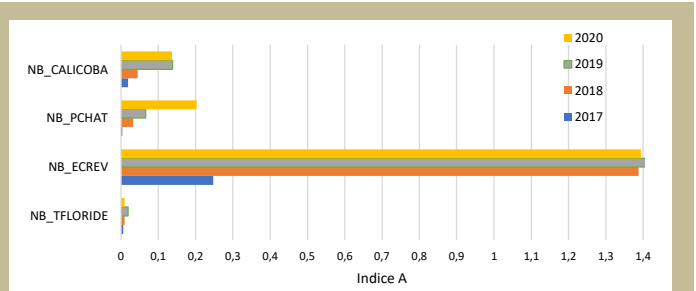
Balsamine de Balfour

A noter que les autres espèces à potentiel envahissant présentes sur la zone de prospection en limite extérieure de la RNN (comme la Jussie à grandes fleurs, le Myriophylle du Brésil, ou le Laurier cerise) ont également été cartographiées. Enfin, une nouvelle espèce pour le secteur, la Balsamine de Balfour (*Impatiens balfourii*) a été découverte en limite extérieure de réserve (cf carte p2). Cette espèce annuelle est considérée comme « envahissante potentielle » en Aquitaine (Caillon & Lavoué 2016).

Op EI1 Informer et susciter des actions auprès du gestionnaire de bord de route (D189 notamment). Non menée suite à la hiérarchisation des priorités en lien avec le contexte sanitaire.

Op.IP4 La veille établie sur certaines espèces animales dites invasives s'appuie pour partie sur le protocole mis en œuvre pour l'amélioration des connaissances sur la Cistude d'Europe (cf OP CS21). Lors du relevé des nasses permettant le piégeage de la Cistude (autorisation de capture arrêté n°38-2017 ; avenant 2020), toutes les espèces capturées sont notées ainsi que les effectifs. Ces données sont pondérées par la pression de capture annuelle permettant d'avoir le suivi d'un indice de capture annuel (indice A). Les espèces dites invasives sont euthanasiées. La tendance en 2020 se rapproche de celle de 2019, avec une augmentation de l'indice concernant le poisson chat. Concernant la Tortue dite de Floride, 6 individus ont été capturés dans le cadre du suivi Cistude d'Europe.

Depuis 2016, la présence du silure est effective sur l'étang Noir. Les données de présence sont issues du suivi cistude mené par la réserve (capture dans les nasses), du suivi Anguille du site Index de Soustons, et de prises sur le plan d'eau relayées par les pêcheurs ou bien le président de l'AAPPMA de Seignosse au personnel de la réserve. En 2018, au moins 4 données d'individus pêchés ont été inventoriées par la réserve. En 2019, 4 données de capture ont été rapportées à la réserve. En 2020, une communication a été faite par la réserve auprès des partenaires et des pêcheurs pour que les données de capture de silure nous soient communiquées. On totalise 16 données issues du suivi cistude et 29 données issues de pêcheurs (dont 3 données sont avérées sur photo). La taille moyenne des individus capturés par nasse est de 23 cm. Un silure de 1m et un autre de 53 cm ont été pêchés en moitié Est de l'étang. Il reste à trouver au-delà du recueil de données (avec ou sans élimination des individus) la mise en œuvre concertée d'une action avec l'AAPPMA, la FDP 40 et l'OFB.



Evolution de l'indice de capture (Indice A = nb d'individus capturés/pression de capture (nb jour x nb de nasses)) de 4 espèces dites invasives sur l'étang Noir : Tortue dite de Floride, Ecrevisse dite de Louisiane, Poisson chat et Calicoba



Capture d'un jeune silure lors de la campagne de suivi Cistude d'Europe

Préconiser les actions de gestion sur les zones tourbeuses de Pourteout et Pastung



Op CS16/IP7/CS17 L'analyse globale des relevés de végétation sur les cupules test de gestion de la tourbière doivent être menée en partenariat avec le CBNSA afin de conclure sur la dynamique de recolonisation. Des contacts ont été repris avec le CBNSA pour essayer de mettre en place un calendrier d'intervention pour améliorer les évaluations des habitats sur la réserve et établir un partenariat pour aider la réserve dans l'analyse de ces relevés sur les zones tourbeuses. Cette action a été reportée du fait de la crise sanitaire.

Renforcer la quiétude des habitats boisés humides pour les espèces de valeur patrimoniale

Op IP7 /CC2/CC3 Des ronciers sont présents en frange des boisements et en bordure de certaines sections des cours d'eau en réserve. **Ces murs végétaux sont gérés de manière à entretenir un accès limité** par débroussaillage (travaux manuels) sur de toutes petites sections pour faciliter un accès temporaire le temps de la mise en œuvre des suivis sur ces milieux. En 2019 et 2020, les interventions ont été minimalistes. Sur certains de ces secteurs, une réflexion sur de la mise en place d'une signalétique adaptée et informant sur la nécessité au non dérangement (zone de nidification) a été menée. Cette signalétique sera installée en 2021.

Eq. 4,93
jours agent

Rappel de l'organisation convenue avec le président de l'ACCA de Seignosse (réunion du 03/05/19)

Favoriser notamment des zones de quiétude pour la reproduction des espèces en menant les battues sur le territoire en réserve sur la période du 30 septembre au 15 février. Sur cette période, dans la mesure des dégâts causés notamment par les sangliers, 2 battues (si nécessaire) seront mises en œuvre en tenant compte des fréquences des battues organisées dans les années passées.

La réserve a également demandé qu'à minima une semaine avant chaque battue, un courrier ou mail (ou un contact téléphonique) soit envoyé au personnel de la Réserve Naturelle afin que cette battue soit intégrée au planning des activités sur le site et convenir des modalités.

Une « fiche de prélèvement » fournie par la réserve naturelle devait être remplie par l'ACCA (sur cette fiche sont notées notamment la date de la battue, le secteur, le nombre de chasseurs présents, le nombre de chiens, le nombre d'individus prélevés).

En 2019, une réunion avec le président de l'ACCA de Seignosse avait permis **d'établir des orientations pour encadrer la réalisation des battues en période de reproduction de certaines espèces protégées et à statut de vulnérabilité défavorable**. En 2020, suite à la volonté de l'ACCA d'organiser une battue en juin à proximité de la passerelle de découverte et de la maison d'accueil, en week-end, en plein déconfinement avec une fréquentation très importante et en dehors de la période convenue pour organiser des battues lors de la réunion en 2019, la réserve a émis un avis défavorable à l'organisation de cette battue. Notons que de plus le personnel a été prévenu très tardivement de cette organisation. La battue n'a pas été menée sur le secteur prévue mais elle a eu lieu à l'est de la réserve. Des échanges de courrier ont par la suite eu lieu entre l'ACCA et le SMGMN aboutissant à une demande de réunion. Cette réunion au vu du contexte sanitaire n'a pas pu être organisée en 2020, mais le sera en 2021, par le SMGMN, qui pourra à nouveau échanger sur les décisions prises en 2019 avec le président de l'ACCA de Seignosse et en y associant également l'ACCA de Tosse. Notons que les fiches de prélèvement de 2019 et 2020 des battues organisées sur la réserve ou à proximité n'ont pas été retournées à la réserve.

Eq. 11,29
jours agent

Actualiser l'inventaire des mammifères terrestres associés aux zones humides



Localisation des lignes de piège à porte tombante installées en 2020, dans le cadre du Plan Vison d'Europe

Op CS18 Les observations concernant les mammifères présents sur la réserve sont notées annuellement. En 2020, pour la deuxième année consécutive dans le cadre du **PNA Vison d'Europe** (*Mustela lutreola*) une campagne de piégeage en lien avec le programme de suivi de l'aire de répartition de l'espèce a été mise en œuvre du 13 janvier au 24 février 2020 (piège non blessant à porte tombante, avec autorisation de capture).

Au cours de l'année, des pièges photographiques ont été également installés dans la réserve. Cette actualisation de l'inventaire des mammifères ne cible pas les chiroptères et les micromammifères. Les résultats de la session de piégeage ont été transmis à l'animateur du PNA Vison d'Europe. **Dix espèces ont été inventoriées en 2020.**

Les données en 2020 concernent la Genette, le Renard roux, Surmulot, Blaireau européen, Sanglier, Chevreuil, Ecureuil roux, Ragondin, Hérisson et Loutre d'Europe. Notons toujours l'absence de données de Vison d'Europe, Vison d'Amérique et Putois.

Op CS19 Le Campagnol amphibie est une espèce protégée liée aux rives des cours d'eau présents sur la réserve et aux berges de l'Étang Noir. Depuis 7 ans une veille est menée sur la reproduction de ce petit mammifère. En 2020, des observations courantes ont été faites en bordure de la passerelle de découverte avec notamment **de jeunes individus confirmant la reproduction.**

Améliorer les connaissances sur les liens habitats présents/chiroptères

Op CS20 Non menée suite à la hiérarchisation des priorités en fonction des ETP présents, et du contexte difficile pour le financement d'études.

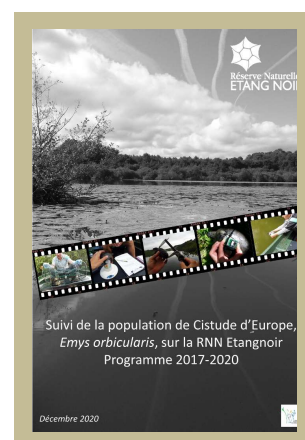
Améliorer les connaissances sur la population de cistude d'Europe

Eq. 23,17
jours agent

Op CS21 Ce programme de suivi initialement établi sur 3 ans (2017-2019, cf bilan d'activités de 2017 à 2019) a été prolongé en 2020 avec pour unique objectif de capturer les femelles équipées les années précédentes et non recapturées depuis. Un avenant à la dérogation de capture d'espèces protégées avec relâche a été établi par la DREAL.

Suite à la crise sanitaire et au 1^{er} confinement, les campagnes de piégeage n'ont pas pu être réalisées en période de plus forte activité des femelles (avant la reproduction et la ponte). De fait les campagnes ont eu lieu tardivement et n'ont pas permis de recapturer ces femelles équipées.

Un rapport d'étude est en cours de rédaction mais ne sera finalisé qu'en 2021, puisqu'un effort supplémentaire sera mené (avec demande à nouveau d'un avenant pour les autorisations de capture) pour récupérer les 5 derniers GPS (sur les 31 déployés).



Améliorer les connaissances sur les ruptures de connexion en ceinture de la réserve

Op CS22/CS23/IP8 Non menées suite à la hiérarchisation des priorités en fonction des ETP présents et dédiés à ce genre d'opération, et contexte de confinement lors de la période favorable pour mettre en œuvre notamment l'action ciblant les amphibiens. Toutefois, en fin d'année un protocole d'inventaire amphibien a été rédigé et une demande d'autorisation de capture d'espèce protégée avec relâche a été envoyée en DREAL pour mener l'action en 2021.

Améliorer les connaissances sur le patrimoine des habitats humides de la RN

Eq. 21,14
jours agent

Op CS24 Un maintien de l'activité de surveillance du site en période de confinement a permis également d'augmenter les observations courantes des espèces sur le site. Il a pu être constaté, notamment, à proximité de la passerelle de découverte, des observations d'espèces à moindre distance et pour exemple la nidification de petits passereaux en bordure de l'aménagement (site fermé par arrêté préfectoral lors du 1^{er} confinement). Une veille sur les stations à **Trèfle d'eau** (*Menyanthes trifoliata*) et **Sibthorpie d'Europe** (*Sibthorpia europaea*) est assurée annuellement. Les stations sont localisées sur le secteur de Pourtécourt. La station à Trèfle d'eau reste similaire à l'année passée (environ 8 m² occupé par les « feuilles » et présence de hampes florales. Les niveaux d'eau ayant été assez eau, la station à Sibthorpie était très réduite en 2020 (quelques pieds). Notons l'observation en 2020 comme en 2018 et 2019 d'un pied de renoncule type *Ranunculus omiophyllus* sur la localisation d'une ancienne petite station connue à **Renoncule de Lenormand** dans une vasque au sein du marécage secteur aménagé.



Détail de la fleur de *M. trifoliata*

Aucune floraison n'a pu être observée. D'autres espèces végétales/stations ont été localisées par point GPS en 2020 tel que le *Narthecium ossifragum* ou *Erica vagans*.

Concernant l'avifaune, comme chaque année les espèces nichant sur site, hivernant ou utilisant la réserve durant leur halte migratoire sont notées afin d'établir à minima la régularité de la fréquentation des espèces en fonction de la période sur du plus long terme. Durant l'hiver un comptage régulier des repositoires à Grand Cormoran est réalisé. La réserve réalise également depuis plusieurs années le comptage oiseaux d'eau Wetland sur la chaîne des étangs du sud Marensin (étangs Noir/Blanc/Hardy/Soustons). Les données sont saisies sous Faune Aquitaine, réseau gérant les données Wetland.

Concernant les reptiles, **des plaques d'inventaire** ont été positionnées en lisière des boisements marécageux et des zones tourbeuses. Ont été inventoriés comme en 2019 : **Couleuvre verte et jaune, Lézard vivipare, Lézard des murailles, Lézard vert et Orvet fragile...** Des observations directes de **Vipère aspic, Couleuvre à collier et Couleuvre d'Esculape** ont été faites.

Des contacts ont été notés avec de la **Rainette méridionale** (espèce habituellement contactée) et avec la **Rainette ibérique** dans la partie ouest de la réserve. Les autres amphibiens observés sont le **Crapaud épineux et la Grenouille agile, le Triton palmé.**

Des observations d'espèces protégées, vulnérables mais aussi communes, ainsi que leur comportement **sont régulièrement notées** par le personnel de la réserve. Ces données annuelles dites opportunistes font l'objet d'une saisie dans une base de données, données qui seront reversées à FAUNA.

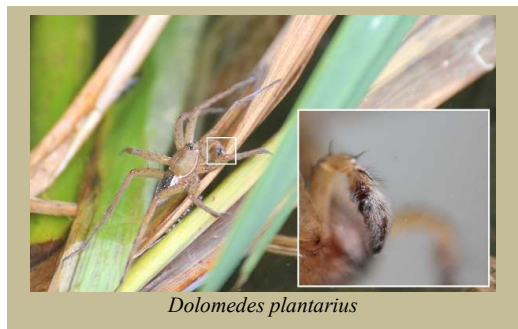


Grand rhinolophe

Une prospection **chiroptère** a été menée suite à un contact avec un propriétaire privé en limite de réserve. Une colonie d'au moins 40 individus a été observée (avec présence de jeunes individus) dans une grange de la propriété. Au moins 3 espèces ont pu être identifiées : Grand rhinolophe, Murin à oreilles échancrées et Murin de Daubenton. Concernant la **loutre d'Europe** (*Lutra lutra*) des épreintes sont toujours déposées régulièrement et en densité importante sur plusieurs zones de la réserve. Des contacts directs avec la loutre ont été réalisés par le personnel de la réserve (notamment avec 2 jeunes individus en compagnie d'un adulte). Les prises de vues par les pièges

photographiques sont également régulières.

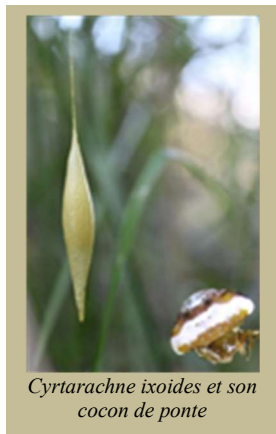
Le recrutement d'un chargé d'études ayant des compétences/intérêt pour l'entomofaune et les arachnides a



Dolomedes plantarius

permis d'élargir le spectre des taxons suivis/inventoriés sur le site. Alors que l'araignée radeau (*Dolomedes fimbriatus*), présente sur le site, était élue, « Araignée de l'année » (<http://www.european-arachnology.org/wdp/?p=3083>), Sa cousine, **Dolomedes plantarius, espèce menacée et classée vulnérable** à l'échelle mondiale, a été découverte au Nord-Ouest de la réserve. Seulement connue d'une 50aine de stations en France, il n'existe que très peu de données anciennes ou récentes pour cette espèce ou sa cousine (première mention dans les landes?). Cette espèce présente ainsi un fort enjeu de

conservation. Des prospections plus spécifiques seront mises en place en 2021. D'autres individus immatures ont été notés.



Cyrtarachne ixoides et son cocon de ponte

Quelques **autres espèces communes d'araignées** ont été inventoriées de manière ponctuelle comme *Synema globosum*, *Araneus angulatus*, *Zoropsis spinimana* et une espèce aux affinités plus méditerranéennes, *Cyrtarachne ixoides*.

Une nuit de prospection Papillon de nuit a été effectuée le 25/07/2020 permettant de contacter quelques espèces déjà connues du site.

Un contact a été pris avec Christophe Galkowski de l'association Antarea dans l'optique d'effectuer des relevés

sur la réserve et **contribuer au programme d'inventaire des fourmis** afin de compléter la liste de 8 espèces connues sur la réserve. Une nouvelle espèce de

fourmis *Crematogaster scutellaris* a été trouvé sur la réserve.





Conserver la mosaïque d'habitats

1. Suivis à long terme

Eq. 2,5
jours agent

Op CS27 Le suivi des oiseaux communs par point d'écoute simplifié (STOC EPS) est réalisé depuis **17 ans sur la réserve**. Les données ont été comme habituellement, transmises au réseau STOC EPS en prenant en compte les nouvelles modalités de saisies sur Faune France, consignes données par le groupe RNF. Les passages ont été réalisés le 8 avril et le 6 mai 2020 (dans le cadre réglementaire de la dérogation professionnelle en temps de confinement).



Op CS28 Dans le cadre du suivi des rapaces nicheurs sur la réserve, la confirmation de **2 jeunes à l'envol** est notée concernant le couple **d'Aigle botté**. Un couple de **Faucon hobereau** et quatre couples de **Milan Noir** ont été inventoriés en 2020 sur la réserve.

2. Objectifs opérationnels

Communiquer auprès des propriétaires en RN sur la valeur patrimoniale/Conventionner

Op CC4/MS4/MS5/MS6/MS7 Opérations concernant les boisements méso-xérophiles et les prairies. : non menées suite à la hiérarchisation des priorités en fonction des ETP présents et de la crise sanitaire COVID-19

Surveiller la dynamique des autres espèces végétales introduites

Op IP9/IP10 Opérations concernant les boisements méso-xérophiles et les prairies : non menées suite à la hiérarchisation des priorités en fonction des ETP présents et de la crise sanitaire COVID-19

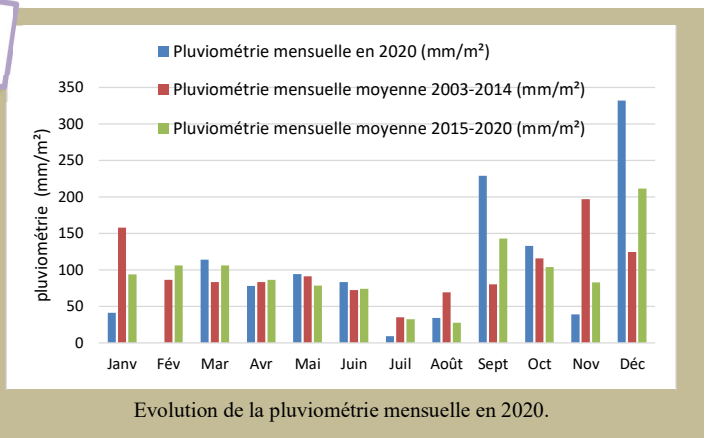


Améliorer l'hydrosystème et sa fonctionnalité

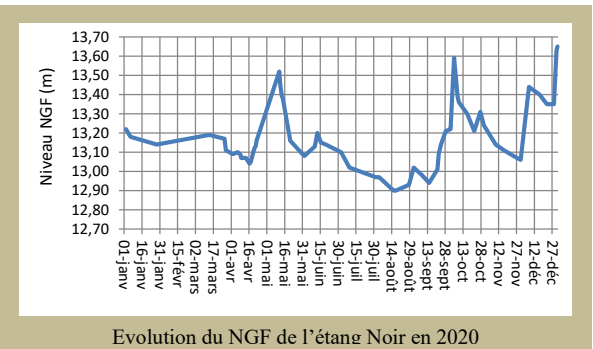
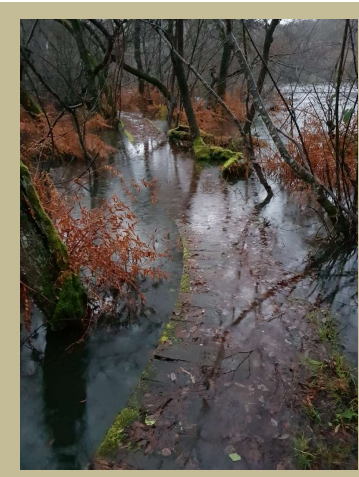
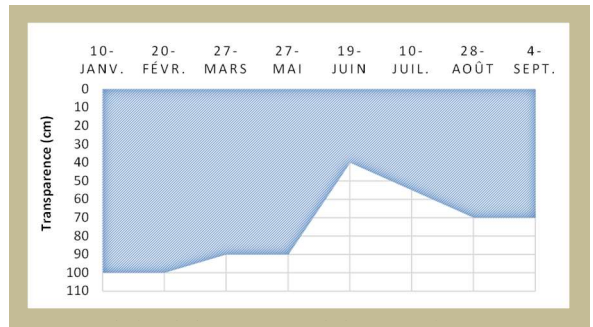
1. Suivis à long terme

Eq. 6,74
jours agent

Op CS42 La pluviométrie en 2020 est de 1187 mm/m². La tendance observée depuis 5 ans reste la même, avec des périodes de forte pluviométrie qui se concentrent sur quelques journées, induisant des variations de niveau des eaux parfois très abruptes. Par ailleurs, la pluviométrie de septembre et décembre 2020 est particulièrement élevée. Ces pluies ont entraîné de nombreuses inondations sur les communes de Seignosse et Tosse. Sur le site, les niveaux des eaux dans le marécage et dans l'étang ont été très élevés.



Op CS35/CS38 En 2020, les mesures au disque de Secchi pour suivre le paramètre « transparence » sont réalisées à minima une fois par mois. Entre janvier et fin mai la transparence est assez stable (100 à 90 cm). Les données estivales restent les plus basses. L'apparition du bloom algal a été noté en juin (en mai en 2019). Concernant les hauteurs d'eau de l'étang Noir en 2020, le NGF moyen est de 13,18 (+/- 0,17). Le marnage annuel est de 75 cm avec un niveau minimum mesuré à 12,90m le 17 août et un niveau maximum mesuré à 13,65m le 31 décembre 2020. Si les niveaux NGF de l'étang sont influencés par les manipulations du seuil de Hardy, cette année comme en 2019 les pluies du dernier trimestre 2020 ont fortement influencé les niveaux d'eau hauts (phénomène se rapprochant des dynamiques habituelles entre 2005 et 2014) dans le



secteur sud marensin. Ces phénomènes pluvieux ont engendré une montée du niveau d'eau dans le marécage, inondant la passerelle. Un arrêté préfectoral de fermeture de la passerelle a été pris au 10 décembre jusqu'en fin d'année 2020.

Op CS40/CS41 L'analyse des données liée au suivi des échelles limnimétriques et des piézomètres localisés dans le boisement marécageux, en zone tourbeuse et en bordure d'étang est à réaliser (la saisie des données étant finalisées). La forte pluviométrie enregistrée depuis septembre 2020 a permis un haut rechargement de nappe sur le secteur, facteur important dans l'alimentation de cet habitat.

2. Objectifs opérationnels



Une grande majorité des objectifs opérationnels de 2020 concernant cet enjeu de l'hydrosystème et de sa fonctionnalité, ont été intégrés dans une étude globale du bassin versant de l'étang Noir. Cette étude a consisté à recueillir les données existantes concernant les milieux aquatiques du bassin versant ainsi que la réalisation d'un travail de terrain notamment pour cartographier l'ensemble du réseau hydrographique. Ces opérations sont synthétisées dans un document annexé au présent rapport d'activité.

Connaître les pratiques d'épandages sur les zones agricole du bassin versant

Op EI2 Décrite dans le rapport en annexe au bilan d'activité 2020

Favoriser des zones tampons entre les cultures et les cours d'eau

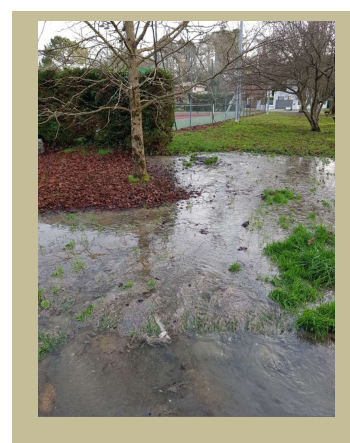
Op EI3 Décrite dans le rapport en annexe au bilan d'activité 2020

Améliorer la connaissance globale sur les paramètres pouvant impacter les cours d'eau

Op CS43/CS44/CS45/EI4/EI5/EI6/CS50/IP11/CC5 Décrites dans le rapport en annexe au bilan d'activité 2020.

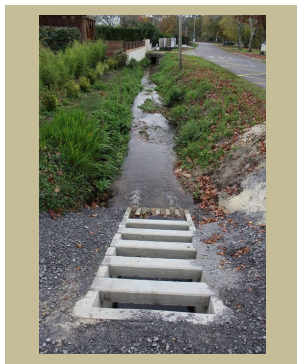
En complément des synthèses du rapport en annexe :

En 2020 à nouveau, des cas de pollution dans le ruisseau de Fontaine de Sable et de Capdeil ont été relevés. Ces pollutions sont en lien avec **la saturation des réseaux des eaux usées** durant les périodes d'inondation et de forte pluviométrie de fin d'année. Sur Seignosse, les réseaux saturés se sont déversés directement dans le ruisseau de Fontaine de sable, au niveau du hall des sports. Ces écoulements d'eaux usées avec un débit parfois très important ont été répétés au mois de décembre. **Ces phénomènes ont été notifiés au Maire de Seignosse, aux services techniques ainsi qu'au Syndicat de Rivière.** Des analyses en partenariat avec le Syndicat Mixte de Rivières ont permis de mesurer des valeurs allant jusqu'à 57 000 UC /100 ml d'E.Coli. Ces phénomènes de déversement des eaux usées sont répétés depuis plusieurs années. **Une réunion est envisagée en début d'année 2021** avec la mairie de Seignosse pour envisager des actions pouvant participer à réduire ces phénomènes.



Lors des prospections sur le bassin versant, le chargé d'études a pris connaissance **de travaux d'agrandissement de la zone d'activité du Marlé** sur la commune de Tosse, travaux intervenant sur un bras du ruisseau de Capdeil affluent de l'étang Noir. C'est dans ce cadre que des **contacts avec le pôle aménagement de la communauté de communes MACS** ont été pris afin d'obtenir des précisions sur la nature des travaux et l'OAP existant sur la zone.

Le rapport d'étude cas par cas nous a été transmis et une note technique a été rédigée par nos services en novembre 2020 afin de fournir un élément de support à une rencontre avec le pôle aménagement. Nos demandes de rencontre en fin d'année n'ont pas abouti mais nous souhaitons que cela se réalise en début d'année 2021.



Toujours sur ce même ruisseau de Fontaine de sable, en amont de son entrée dans le périmètre de la réserve, **des travaux de busage** ont été réalisés par un privé puis ensuite par la société Enedis. Le personnel de la réserve trouvant que **ce busage dans le ruisseau semblait inadapté** notamment à la continuité écologique, a signalé les faits en Mairie, auprès du Syndicat de rivière et en DDTM afin de savoir si ces travaux avaient fait l'objet d'une autorisation. La démarche règlementaire n'ayant pas été respectée, le service police de l'eau et le syndicat de rivière ont pris le relais sur le sujet. La réserve a toutefois suivi l'avancée du dossier. Des « travaux de rectifications » du busage et de la détérioration des berges doivent être menés en début d'année 2021.

Maintenir la prise en compte de la proximité de la RN dans la gestion des espèces végétales invasives en termes d'incidence

Eq. 0,25
jour agent

Op EI7 Pas de réunion en 2020 habituellement organisée par Géolandes concernant la gestion des plantes invasives sur l'étang Blanc **Concernant l'herbier de jussie au débouché de l'exutoire**, sur l'étang Blanc, des échanges ont eu lieu avec Géolandes et le Syndicat de rivières. Une réunion sur le terrain doit être organisée en 2021.

Le 15 décembre 2020, une réunion technique a eu lieu à la demande de la Mairie de Seignosse concernant les travaux d'arrachage de jussie dans le ruisseau de Fontaine de Sable. Les services techniques souhaitent déléguer la gestion au syndicat de rivières, qui souhaite lui-même nous associer à cette gestion. Pour rappel **la réserve est impliquée depuis plusieurs années sur l'arrachage de la jussie sur ce cours d'eau** dans et en dehors du périmètre de la réserve naturelle. Lors de cette réunion la nature de l'intervention, le linéaire de cours d'eau concerné et la communication faite ont été évoqués. La planification doit être mise en œuvre en début d'année 2021.

Améliorer les pratiques de gestion intégrant des débordements des cours d'eau dans les zones non bâties

Op EI5 Aucune **expertise cours d'eau/fossé n'a été menée à notre connaissance** par le Service Police de l'Eau de la DDTM des Landes sur le bassin versant de l'étang Noir.

Op IP11 La gestion mise en œuvre dans le périmètre de la réserve vise à favoriser en période de forte pluviométrie un débordement naturel dans les boisements marécageux jouant alors leur rôle de zone tampon dans l'écoulement des eaux, leur épuration et favorisant le maintien de la fonctionnalité de la zone humide. Une surveillance des zones d'embaclés est réalisée. Cette année, la gestion par non intervention a pu être maintenue.

Eq. 0,5 jour
agent

Redynamiser les démarches favorisant la gestion concertée du seuil de Nassaout

OP MS8/MS9/MS10 Une réunion avec le propriétaire du moulin et du seuil a eu lieu en 2020. Si la réserve n'a pas été directement conviée, nous avons été destinataire du compte rendu de la réunion par la DDTM service Police de l'Eau et informé par le Syndicat de rivières

OP CS51. La sonde automatique permettant une mesure des variations des niveaux d'eau de l'étang Noir n'a pas été acquise car pour le moment il n'a pas été trouvé un « système » s'intégrant dans le paysage et enregistrant des variations fines.



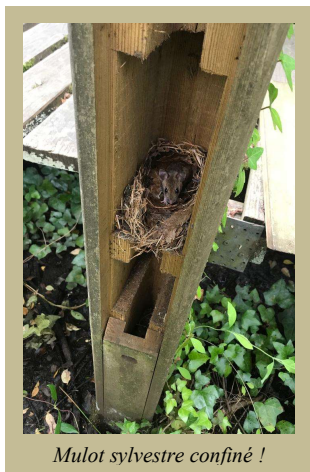
Conforter la place de la réserve dans un territoire élargi

1. Suivis à long terme

Eq. 10,07
jours agent

Op MS11 L'analyse de la répartition des activités menées par la réserve naturelle (cf paragraphe sur le personnel et la répartition du temps de travail en 2020, page 1) confirme l'investissement de la réserve dans différents domaines. La crise sanitaire Covid-19 a surtout impactée l'activité d'éducation à la Nature et l'accueil du public. Toutefois le plan de reprise d'activité a permis de pouvoir mener à bien de nombreuses actions.

Op CS52 Le recueil des données concernant le suivi anguille du site index de Soustons porté par Migradour a été réalisé puisque les bilans d'actions ont été récupérés. Les sessions de terrain avec pose de verveux menées par l'AFB, Migradour et la Fédération de pêche des Landes ont eu lieu comme les années passées. En 2021, une réunion sera demandée pour avoir plus de précisions sur les résultats de ce suivi.

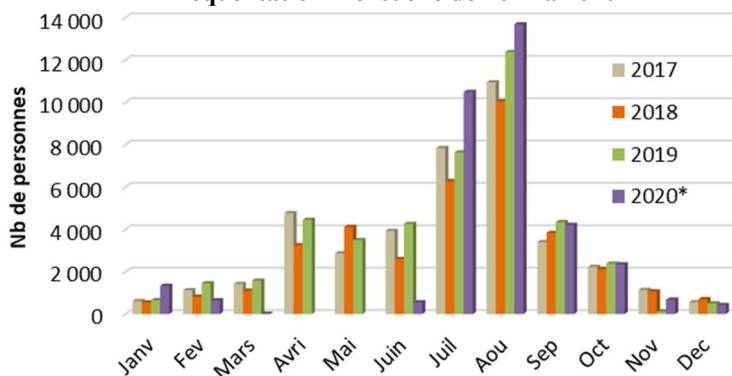


Mulot sylvestre confiné !

Op PA1 Pour l'année 2020, **34 348 personnes** ont été comptabilisées par l'écompteur sur le site aménagé, avec **une absence de données sur 4 mois (de mars à juin)**. Il faut prendre en considération que le site a été fermé par arrêté préfectoral lors du 1^{er} confinement (du 17 mars au 19 mai) interrompant totalement la fréquentation sur la passerelle et que par la suite jusqu'à la fin du mois de juin l'écompteur était en panne (une famille de mulot sylvestre ayant décidée de confiner dans le système !). On peut donc **estimer à bien plus de 40 000 personnes** la fréquentation annuelle aux regards des chiffres des années passées sur ces mois de mai et juin, chiffres certainement même supérieurs en 2020 avec un effet « déconfinement et envie de Nature ». Sur la période **juillet/août, 24 167 personnes** ont été comptabilisées soit 4 167 personnes de plus qu'en 2019. La Réserve Naturelle de l'Etang Noir reste pour le bourg de Seignosse le site attirant le plus de visiteurs. Malgré l'absence de données, la fermeture du site lors du confinement et en fin d'année suite à des inondations

de la passerelle, **la fréquentation en 2020 est certainement la valeur la plus élevée** de ces 7 dernières années.

Fréquentation mensuelle de 2017 à 2020

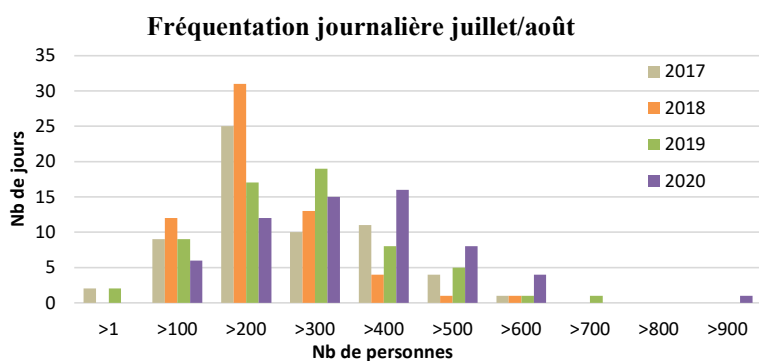


2020* :
- site fermé lors du confinement
du 17/03 au 19/05
- écompteur hors service
du 1^{er} mars au 30 juin

En période estivale 2020, la fréquentation moyenne journalière est de 390 personnes (303 en 2017, 263 en 2018, 323 en 2019). Une journée record à **918 personnes** est enregistrée le 13 août 2020 (chiffres le plus

haut enregistré depuis 7 ans, 721 personnes en 2019 étant l'ancien nombre le plus élevé). Cet été de « déconfinement » sera celui de la **surfréquentation** pour la réserve, notamment sur une période de début juillet habituellement plus « tranquille ».

La **saturation du parking de la réserve** est à nouveau un problème en 2020, toujours lié aux raisons évoquées habituellement (le stationnement de randonneurs/usagers ne venant pas sur la réserve) en complément d'une fréquentation importante du site.



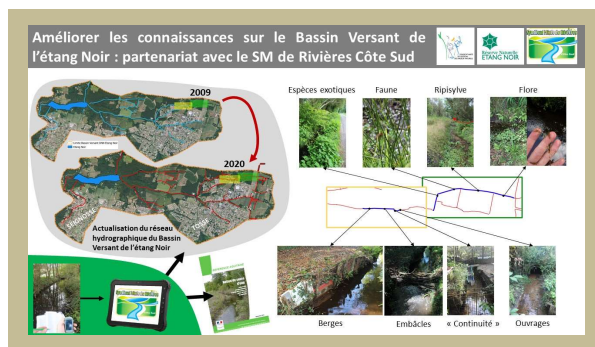
	% augmentation fréquentation entre 2020 et 2019	% augmentation fréquentation entre 2020 et un moyenne sur 2017-2019
Juillet	+37,44%	+44,69%
Août	+10,59%	+23,04%

2. Objectifs opérationnels

Eq. 10,09
jours agent

Contribuer à l'élaboration et l'animation de documents d'orientations de gestion

Op EI09 Le temps initialement dédié à cette opération (participation au comité technique de la rédaction du PPG du Syndicat de Rivières Côte Sud) a été réorienté vers la mise en place d'un partenariat avec le syndicat de rivières, le document ayant été rédigé. En 2020, la réserve a initié un travail sur le bassin versant de l'étang Noir. Une réunion d'échanges sur les besoins de chacun, sur les orientations à prendre et sur le partage des informations et données a eu lieu. Une convention de partenariat a également été signée notamment pour le prêt de matériel appartenant au syndicat de rivières et mis à disposition de la réserve. L'année 2021 s'inscrit dans la continuité de ce partenariat.



Op EI10 En 2020, dans le cadre des DOCOBs des zones humides du Marensin animés par Landes Nature, la réserve est intervenue sur plusieurs actions : la mise en protection sur l'étang Blanc de l'herbier de *Lobelia dortmanna*, l'expertise d'un étang privé sur la commune de Mezos en lien avec une population de Cistude d'Europe, une sortie « amphibien » sur le Coût de l'Auga. Par ailleurs un travail a aussi été mené pour la rédaction d'un document de synthèse sur l'étang Blanc (analyse des usages et des pressions, recueil des données sur le patrimoine naturel du site). Enfin la réserve a participé à des réunions techniques dans le cadre de N2000.

Eq. 90,92
jours agent

Contribuer à la prise en compte de la valeur patrimoniale des zones humides

OP CS55. Le projet de la réserve de réaliser un inventaire des zones humides/atlas de biodiversité sur la commune de Seignosse a été présenté au nouveau maire Pierre Pécastaing, lors d'une réunion en visioconférence le 8 décembre 2020. Cette réunion a permis, en présence également de Paul Carrère, président du Syndicat Mixte gestionnaire de la réserve, d'échanger sur les actions menées et à mener par la réserve sur le territoire communal mais également à une échelle plus large. Le maire a fait part de son soutien à ce projet d'inventaire. La réserve a donc commencé dès la fin de l'année à construire ce projet qui sera présenté dans le 1^{er} trimestre 2021 à la mairie et aux financeurs potentiels.

Op EI11 Dans le cadre du partenariat avec le CBNSA et l'ONF (gestionnaire de la parcelle concernée), la réserve effectue le **suivi de la présence du Mouron à feuilles charnues** sur une parcelle communale de Seignosse. En 2020, seuls 2 pieds ont été observés en septembre (en 2019, un maximum de 90 pieds en fleurs et fruits avait été dénombré). Le passage répété de sangliers sur la zone et la remontée rapide en septembre des niveaux d'eau n'ont pas été favorable au développement de l'espèce cette année. Les données et photos ont été transmises au CBNSA.

Op CS56 Un **programme régional en faveur du Balbuzard pêcheur** a été validé en CNPN pour la période 2018-2021, porté par le Syndicat Mixte de Gestion des Milieux Naturels sur la RNN Marais d'Orx. En 2020, la participation au programme s'est limitée à l'observation de la présence de l'espèce sur le secteur des 3 étangs (Noir, Blanc et Hardy).



Op PA2 Cette opération d'accueil du public dans la maison de la réserve a été fortement impactée par la crise sanitaire. Rappelons que **l'accueil à la maison de la réserve est un outil d'échange, de communication et de sensibilisation à part entière sur le patrimoine naturel les enjeux du site et plus particulièrement cette année sur le lien à la Nature**. La maison a été fermée au public sur 2 périodes (du 17 mars au 1^{er} juillet, et ensuite du 30 octobre au 31 décembre), soit plus de 6 mois. La réouverture de la maison d'accueil en début d'été s'est faite dans le respect des gestes barrières, avec la mise à disposition de gel hydroalcoolique pour le public, un nombre maximal de visiteurs à l'intérieur de la maison et un sens de circulation établi (**installation de signalétique**). Sur le site, des préconisations et un sens de circulation ont également été mis en place. Les chiffres de fréquentation de cet été 2020 ont été particulièrement haut, et cette « surfréquentation » à également été ressentie dans la maison de la réserve impliquant fortement le personnel dans la régulation des flux et pour répondre aux besoins des visiteurs. Concernant le temps dédié à l'accueil en 2020, **malgré le contexte sanitaire et les périodes de fermetures, un équivalent 83,72 jours agent a été réalisé**.

Eq. 3,75
jours agent

Contribuer à la prise en compte de la RN et des continuités écologiques

Op EI12 En 2019, lors de la validation du PLUi de la communauté de communes MACS, sur lequel le syndicat mixte de gestion des milieux naturels avaient émis de nombreuses questions et remarques, il avait été convenu qu'un rapprochement se ferait entre les services de la réserve et de MACS, pour établir peut-être un groupe technique sur la trame verte et bleue, les continuités écologiques. C'est pourquoi la réserve a repris contact en 2020 avec la responsable du PLUi du service Urbanisme-Logement-Environnement de MACS. Lors d'une visioconférence, la réserve a présenté son travail actuel sur le bassin versant de l'étang Noir (cf les objectifs opérationnels de l'enjeu hydrosystème et fonctionnalité page 8). Cette réunion a permis des échanges constructifs et l'intérêt de mettre en commun les compétences et les données acquises. Ce travail de mises en commun doit évoluer en 2021, notamment en lien avec le projet d'inventaire zones humides/atlas de biodiversité sur la commune de Seignosse (op CS55)

Op EI13 La communication sur la Trame Verte et Bleue, sur les différents zonages et sur le rôle de la réserve en matière d'apport de connaissances a été priorisée sur les services responsables du PLUi de MACS en 2020 (Op EI12).

Eq. 8,81
jours agent

Contribuer à la prise en compte du milieu naturel dans l'aménagement du territoire

Op EI14 Dès 2019, lors du projet pédagogique mené avec l'école de Saubusse sur les hirondelles, la réserve naturelle avait alors alerté le Département des Landes ainsi que la commune sur la nécessité de prendre en compte l'importante colonie de reproduction **d'hirondelle de fenêtres** (une...voir la plus grande colonie de reproduction du Département) lors de travaux de rénovation du pont Eugénie Desjobert.

En 2020, la RN a été sollicitée pour partager les données de comptage acquises mais le site a souhaité apporter son expertise sur le suivi de cette population reproductrice, suivi mis en place à l'origine dans le cadre du projet pédagogique.



De nombreux échanges ont eu lieu entre la réserve, les services aménagement/environnement du Département et la DREAL, dans le cadre du dossier de dérogation espèce protégée déposé par le CD40 en lien avec les travaux de rénovation du pont. En période de reproduction, sur proposition de la réserve, des comptages sur la colonie ont été réalisés de manière complémentaire par la réserve et les services du CD40. La réserve s'est également impliquée dans le processus de réflexion sur la compensation liée à la destruction des nids (pour rappel, les travaux sont réalisés hors période de reproduction de l'espèce). Au final, les choix retenus pas le CD40

(en termes de méthodologie d'installation des nids artificiels) ne correspondent pas totalement à l'approche partagée par la RN. Cette opération aura toutefois permis un partenariat entre le CD40 et la réserve naturelle. Elle aura surtout permis la prise en compte de cette belle colonie de reproduction dans la réalisation des travaux. En 2021, l'opération continue puisque dans le cadre de la continuité du projet avec l'école de Saubusse et en lien avec les travaux finissant en mars 2021, des nids artificiels seront construits par les élèves et remis au CD40 pour être posés sous le pont, **patrimoine historique ET naturel** de la commune de Saubusse !

Op EI15 La réserve participe au groupe technique de mise en œuvre du projet d'aménagement en bordure de l'étang Blanc (ce projet faisant partie du projet d'aménagement global Seignosse 2030).. Ce projet étant envisagé en zone Natura 2000, la réserve et Landes Nature mettent à disposition de Géolandes les données naturalistes en leur possession concernant la zone.

Op MS12 Peu d'informations concernant la suite donnée au projet résidentiel et touristique à dominante golfique de Tosse ont été communiquées. Le projet, suite à l'avis du collectif citoyens réunis en décembre 2019, devait être revu à la baisse. En juin 2020, seul le parcours ludique et le 9 trous devaient être réalisés. La réserve et l'animateur N2000 n'ont jamais été recontactés en 2020 sur le projet et n'ont jamais reçu les réponses aux questions posées lors d'une réunion en fin d'année 2019. Parmi les nombreux questionnements, s'il semblait dans le projet que « les eaux du golf » concernaient le bassin versant de l'étang Blanc par le ruisseau de Sparben, les eaux issues du projet d'urbanisation semblaient plutôt concerner le bassin versant de l'étang Noir par le ruisseau de Capdeil. Le travail mené par la réserve sur le bassin versant de l'étang Noir en 2021 reviendra très certainement poser des questions du type « où vas l'eau » ?

Eq. 20,77
jours agencé

Contribuer à l'appropriation de la RN par les locaux

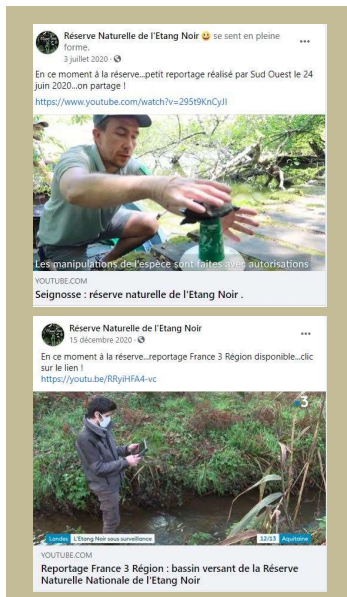
Les opérations menées pour atteindre l'objectif ont été fortement impactées par la crise sanitaire Covid-19

Op PA3 En 2020, la crise sanitaire a stoppé la mise en œuvre de **6 projets pédagogiques** avec des classes de Seignosse, Tosse, Saubusse, Oeyreluy. Pour rappel, ces projets sont initiés sur plusieurs animations réparties dans l'année scolaire pour mettre en œuvre des actions concrètes de préservation de la biodiversité locale. Ces projets sont toujours très porteurs et réalisés avec beaucoup d'énergie et d'envie de la part de tous les partenaires. Une belle nouvelle en 2020 toutefois, le projet mené avec la classe de Saubusse sur les hirondelles de fenêtres a gagné le concours « les enfants pour la biodiversité »



(6 classes récompensées sur 400 participantes !). Une belle aventure... qui conduira les élèves et la réserve à **participer au congrès mondial de l'IUCN** reporté en septembre 2021 à Marseille !





Op PA4 Prévue à la fin du mois de juin, pour la 10ème année, la journée qui ouvre les portes de la réserve aux explorateurs de l'année ayant réalisé des projets avec la réserve a été annulée.

Op CC7/Op CC8 Un article en lien avec la mission de suivi scientifique mené par la réserve a été publié en juillet dans **Sud-Ouest Landes**, associé à une vidéo en lien avec le thème. Un reportage sur **France 3 Aquitaine** qui présente l'action menée à l'échelle du bassin versant de la réserve naturelle a été diffusé en décembre 2020.

Op PA5 La réserve proposait dans son programme 2020 des animations dans le cadre de manifestations nationales, régionales et départementales des visites guidées/accueil posté en déclinant les thématiques proposées au contexte de la réserve. La réserve proposait également des visites/animations en langue des signes dans le cadre de ces journées. Toutes les animations ont été annulées du fait de la crise sanitaire.

Notons que malgré la crise sanitaire, la réserve a notamment travaillé en 2020 sur les projets à venir en 2021 et continué à garder des liens avec les différents établissements engagés sur des programmes communs.

Maintenir l'investissement de la RN dans les réseaux et programmes de différentes portées territoriales

Eq. 3,12
jours agent

Op MS13/Op CC9 Participation de Mathieu Moulis à la Commission Education à la Nature de RNF (visioconférences).

Op EI16 Suite à la hiérarchisation des priorités en fonction des ETP présents et dédiés à ce genre d'opération, l'implication sur l'action a été réduite.

Op CS57 Participation au PNA transitoire pour la conservation du Vison d'Europe (1 campagne de piégeage en 2020, transfert des données – cf OPCS18, page4).



Participation au programme Régional « **Sentinelles du Climat** » / suivi du **Cortège des Odonates des Lagunes**. Le volet cortège des Odonates est porté par le CEN aquitaine. Ce suivi est réalisé depuis 3 ans dans le cadre du protocole établi par le CEN Aquitaine complété par des paramètres relevés par la réserve. Les 9 passages terrain ont été réalisés entre le 4 mai et le 10 septembre 2020. La détermination des exuvies collectées a été réalisée en septembre. Toutes les données ont été transmises dans les délais au CEN ainsi que les remarques

concernant la mise en œuvre du suivi et la saisie des données sur Kollect.

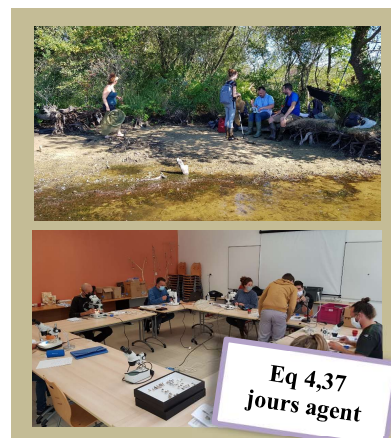
Op EI17 Suite à la hiérarchisation des priorités en fonction des ETP présents et de la crise sanitaire et dédiés à ce genre d'opération, seule une participation à l'action Tourisme durable du Pays ALO a été menée.

Contribuer à la formation et à la connaissance sur le patrimoine naturel et la gestion des milieux

Op EI18 Dans le cadre du plan régional d'actions pour les Odonates et malgré le contexte de crise sanitaire, participation de Stéphanie Darblade, conservatrice de la réserve en tant que formatrice aux journées de formation sur les odonates pour les professionnels (4/5 septembre, 30 septembre/1octobre)

Partenariat CEN Aquitaine / CPIE Seignanx Adour / RNN Etang Noir.

Op CS58 Le 10 janvier 2020, la réserve a effectué le comptage Wetland sur les 4 plans d'eau du secteur (étangs Noir, Blanc, Hardy, Soustons) et transmis les données au coordinateur local (LPO).



Eq. 2,44
jours agent

Op CC10 Dans le cadre de la crise sanitaire Covid 19, un plan de relance d'activité a été établi en travail partenarial des 3 sites gérés par le SMGMN. Les actions de communication, réalisation de panneaux, affichage interne dans les bureaux ont été mutualisées. D'autres actions ont également été mutualisées comme la préparation d'un site internet, une action de formation du personnel pour l'utilisation d'engin, l'établissement du matériel disponible sur chaque site pouvant être mutualisé, ...
Enfin en fin d'année 2020, la mise en place du suivi steli (odonates) sur la RNN du Marais d'Orx a été accompagnée par un agent de la RNN Etang Noir, ainsi qu'une analyse de l'intérêt du site à développer dans le futur plan de gestion de la réserve.

Protocole du suivi national de l'évolution des populations d'Odonates

- Relève à vue et/ou par capture. Complément possible en prospectant les excoites ou les larves
- Relève des individus sur : présence / fourchette d'abondance / dénombrement précis
- Localisation du périmètre choisi par l'observateur ou préconisée par l'animateur régional

steli
Suivi Temporel des Libellules

Mise en commun des compétences au sein du Syndicat Mixte de gestion des Milieux Naturels

Les agents des 2 sites en RNN préparent les suivis de l'année à venir ! Hier, sortie en commun pour la mise en place des transects STELI à installer sur la RNN Marais d'Orx !

Reserve Naturelle ETANG NOIR | Reserve Naturelle MARAIS D'ORX



Assurer un fonctionnement optimal de la réserve

1. Suivis à long terme

Eq. 65,8
jours agent

Op SP1 La mission de police de la nature représente sur la période du 1^{er} janvier au 31 décembre 2020, 6,71% de l'activité (équivalent **42 jours agent**). Habituellement, des tournées régulières de surveillance du territoire classé sont maintenues par le personnel de la réserve (dont 2 agents commissionnés) et la pression de surveillance est augmentée entre juin et septembre. **Pendant les périodes de confinement**, une mission de surveillance du site a été maintenue (notamment pour vérifier le respect de l'arrêté préfectoral interdisant l'accès au site). Cette action a aussi été **encore accrue en période estivale suite au « boum » de fréquentation touristique sur le secteur.**

	Avertissement	Constat		Avertissement	Constat
destruction/cueillette végétaux	7	0	pêche avec filets/engins/sans carte	5	0
chiens non tenus en laisse	13	0	pêche/capture grenouille	0	0
camping bivouac	10	19	travaux sans autorisation	1 PV	
inscriptions/dessins/tags	0	2	circulation véhicule moteur	1	0
dépôts déchets	0	15	publicité	0	0
activité commerciale (photo)	0	0	rejets polluants	0	0
dérangement sp animales	0	0	vélos sur passerelle	>95	0
allumer du feu	0	1	footing sur passerelle	>42	0
introduction de plantes	0	0	pique nique sur passerelle	0	0
introduction sp animales	0	0	engins flottants sf barque rame	9	0
troubler le calme	1	0	groupe visite sans résa	3	0

l'annotation ">" signifie que tous les constats ou avertissements n'ont pas été notés dans le tableau de suivi

Le non-respect de la réglementation RNN Etang Noir en 2021 voit augmenter les cas de camping bivouac (dans le périmètre RN et sur l'espace vert en arrière du parking), les dépôts de déchets, les dégradations de panneaux de signalétique. Au moins 5 cas de **pêche sans carte / permis** ont été relevés. Ces infractions à la réglementation sont essentiellement concentrées sur la période estivale.

Lors du confinement, **un procès-verbal a été dressé** pour réalisation de travaux de coupe d'arbres en réserve naturelle sans autorisation et introduction d'espèces végétales en RN. Les 2 infractions de classe 4 ont été retenues par le procureur contre le mis en cause.



Panneau d'accueil dégradé

Notons également, **qu'un dépôt de plainte par les 2 gardes naturalistes** de la réserve a été fait en gendarmerie de Seignosse suite à **une agression verbale avec menaces de mort**, menaces portées suite au contrôle en RNN d'un pêcheur carpiste en infraction à la réglementation de la réserve. Ce dépôt de plainte a été suivi par le procureur.

La problématique liée à la **propriété privée en RN**/ou en limite de RN et à l'intervention « d'entretien » sur les milieux est toujours bien présente. Elle reste encadrée par la démarche de demande d'autorisation de travaux de coupe en RNN, démarche rappelée régulièrement aux propriétaires.

Op MS15 Cette opération qui consiste à effectuer annuellement le **suivi budgétaire** est disponible dans le rapport financier du Syndicat mixte de Gestion des Milieux Naturels.

2. Objectifs opérationnels

Améliorer les choix d'indicateurs et leur utilisation dans l'évaluation

Op CS60/61/62 et /MS16 Suite à la hiérarchisation des priorités en fonction des ETP présents et de la crise sanitaire, ces opérations n'ont pas été menées.

Eq. 3,63
jours agent

Améliorer la mission de surveillance menée par le personnel de la RN

Op SP2 La mission de surveillance a été fortement influencée par le contexte **crise sanitaire avec** le maintien des tournées lors du confinement en mars et une augmentation saisonnière plus marquée suite à la très forte fréquentation. Entre juin et septembre, c'est un à deux passages journaliers à sur les principaux points de fréquentation (secteur Noun et étang). L'accès à la passerelle étant en lien avec la maison d'accueil, la surveillance y est quasi permanente. La plupart du temps la mission est effectuée par un agent seul, avec si possible un agent en soutien si une infraction est constatée. Ces **conditions restent donc souvent défavorables** pour que la mission s'effectue sereinement.

Op SP3/SP4 Si la rencontre avec le procureur prévue en 2020 n'a pu avoir lieu, des relations ont été établies lors du dressage du procès-verbal ainsi que par le dépôt de plainte de 2 agents de la RNN (cf Op SP1, p.17) La **démarche locale de sensibilisation des différents pouvoirs de polices** initiée en 2019, a pu également être menée auprès de la gendarmerie de Seignosse lors de cet infraction ayan entraînée le dépôt de plainte.

Op SP5 Une analyse sur l'**information concernant la réglementation du site en fonction des points d'accès** à la réserve a été initiée. Cette opération n'a toutefois pas été concrétisée par l'installation des panneaux en 2020.

Op SP6 Concernant **de nouvelles pratiques non prévues** directement par la réglementation du site (pour rappel classement en 1974), notons à nouveau l'utilisation d'un **drone** par un particulier durant une visite libre en été. Les agents de la réserve sont intervenus afin de faire cesser l'utilisation du matériel pour d'éviter tout dérangement des espèces.

Op MS17 L'établissement d'une réserve de chasse au sein des boisements humides reste complexe à mettre en œuvre et nécessite encore de la communication/discussion avec les ACCAs locales (cf Op IP7/CC2/CC3 p.4)

Op MS18 Cette **opération prévue en 2019** a finalement été **priorisée et mise en œuvre dès 2018**. Suite à la problématique récurrente d'entretien liée à certains propriétaires privés en RN/ou en limite de RN, une réunion a été organisée en 2018 avec les services de l'Etat (DDTM et DREAL). La démarche déjà utilisée par le site de sollicitation des propriétaires auprès de la réserve (courrier demandant l'autorisation de réaliser des travaux avec descriptif de ces derniers - rencontre avec le personnel sur le terrain pour avis – compte rendu du terrain par la réserve) a été revalidée. Depuis 2019, la personne en charge du dossier à la **DDTM ayant été mutée, le dossier n'a, à notre connaissance, toujours pas été traité**.

Op MS19 Suite à la hiérarchisation des priorités en fonction des ETP présents cette opération de relancer les services compétents en matière de déclaration aux hypothèques du territoire réserve, n'a pas été menée.

Eq. 33,5
jours agent

Optimiser la mise en œuvre des partenariats

Op MS21/22/23 Le **temps administratif dédié au montage** et au suivi des dossiers budgétaires et des financeurs **reste important**. Le Syndicat Mixte a dû faire évoluer les pourcentages attribués par les financeurs et réfléchir à la mise en œuvre d'autres outils de financement (cf rapport financier 2020). Des **échanges réguliers ont eu lieu avec les financeurs** et notamment avec l'Etat et le Département sur la situation. En fin d'année **une réunion avec tous les partenaires financiers a été organisée** en visioconférence afin de pouvoir construire le budget 2021, en toute transparence sur les possibilités de financement en fonction des actions prévues sur le site, actions encadrées par le plan de gestion.

Diversifier les actions menées sources d'autofinancement en cohérence avec les enjeux

Eq. 67,4
jours agent

Op PA6 Les animations pédagogiques et les visites guidées sont un outil à part entière de préservation du patrimoine naturel de la réserve. Ces interventions sont réalisées en lien avec les enjeux du site et les objectifs à atteindre. La plupart sont des prestations payantes qui participent directement au financement de la gestion du site. **La crise sanitaire et les mesures réglementaires associées ont impacté directement cette activité**, notamment l'action menée avec les scolaires (6 animations en 2020 contre 52 en 2019 !)

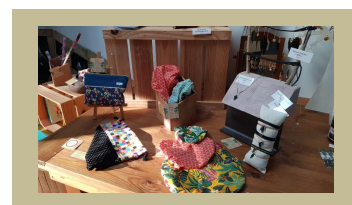
Les visites accompagnées estivales dans le cadre réglementaire obligatoire en période de crise sanitaire, ont été maintenues, en appliquant les gestes barrières et en limitant le nombre de participants à 9 personnes. Le nombre participant moyen par visite est de 8 personnes. La demande a été très importante sur certains jours avec l'impossibilité de pouvoir donner satisfaction.

	Nb d'animations en ½ journée	Nb d'animations en journée	Nb d'élèves et accompagnateurs accueillis	Nb de visites guidées	Nb de personnes accueillies en visites guidées
Total 2020	4	2	159	29	228

Op EI20 L'équivalent de quatre jours de suivi menés par la réserve dans le cadre du programme régional « Sentinelles du Climat – Cortège Odonates des lagunes » (cf Op CS57 page 20) sont financés par le programme.

Op MS24 Suite à la hiérarchisation des priorités en fonction des ETP présents cette opération de solliciter un numéro d'agrément pour développer les formations à l'attention des professionnels, n'a pas été menée.

Op PA7/MS25 La réserve s'applique à vendre dans son « coin boutique » des produits « identitaires », conçus dans des démarches écoresponsables, en partenariat avec des artisans locaux ou des entreprises investies. En 2020, de nouveaux produits réalisés par des artisans locaux de Soustons et Vieux boucau en lien avec la démarche « zéro déchets » (bijoux en chambre à air recyclée, charlotte à plat, éponges végétales...) ont rejoint le petit coin boutique. Le suivi de la comptabilité et les dépôts au trésor public liés aux recettes sont réalisés régulièrement.



Doter la réserve en moyens humains et adapter l'organisation

Eq. 89,9
jours agent

Op MS26/MS27/MS28 Le personnel permanent en 2020 sur le site représente 3,54 ETP. Après 26 années d'engagement pour la protection de la Nature en tant que conservatrice de la Réserve Naturelle, **Cati Ducailar a pris sa retraite** le 1^{er} avril 2020. Une réorganisation de l'équipe permanente est intervenue avec la prise de poste de conservatrice par **Stéphanie Darblade** (anciennement chargée d'études scientifiques de la RNN). **Le recrutement d'un chargé d'études a été réalisé** sur une période de 6,5 mois (durée écourtée par le contexte sanitaire et le contexte budgétaire) de juin à décembre 2020. L'annonce de la création du poste a été diffusée en février 2020. et sur plus de 150 CV reçus, **Tristan Berry a été retenu**, en lien avec son profil universitaire, ses stages réalisés ainsi que son expérience en réserve naturelle. La volonté de la structure est de **stabiliser ce poste et de prévoir pour 2021 un contrat sur une année complète**. Ce poste est indispensable à la mise en œuvre du plan de gestion et permet de maintenir un équivalent temps plein stable sur la réserve avec le départ de la conservatrice à la retraite. Dans le contexte sanitaire, aucun stagiaire n'a été accueilli sur le site.

Eq. 20,4
jours agent

Améliorer la formation du personnel

Op MS29. **Paul Lésiak**, garde naturaliste a bénéficié de plusieurs formations : 2 journées sur la Langue des Signes Française à Dax (Visual) et 3 reportés en lien avec la crise sanitaire, 5 journées de formation d'intégration des agents de catégorie C par le CNFPT et 2 jours sur le projet LSF/Banoffe. **Stéphanie Darblade** conservatrice a bénéficié de la formation CNFPT sur 3 jours : entretien professionnel, un acte de management. **Tristan Berry** a bénéficié de la formation sur 2 jours : détermination des exuvies d'odonates.

Op MS30 Tristan Berry a participé à une visioconférence de préfiguration au PRA insectes pollinisateurs, ainsi qu'au webinaire organisé par RNF sur la même thématique des insectes pollinisateurs.

Eq. 31,8
jours agent

Adapter les dépenses liées au fonctionnement de la réserve

Op MS31/32 Assurer les frais liés au fonctionnement et au personnel (cf rapport financier).

Eq. 98,8
jours agent

Réaliser les tâches administratives, bilans et évaluations en lien avec la gestion du site

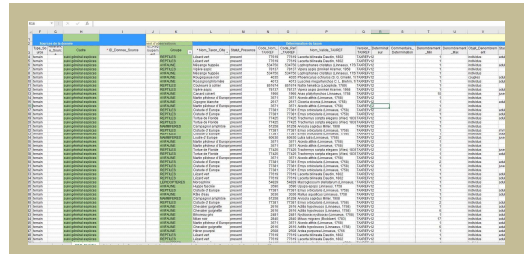
Op MS33 cf page 1 concernant le temps dédié aux tâches courantes de secrétariat. Ce temps a été impacté par le suivi des évolutions réglementaire et organisationnelle liées à la crise sanitaire.

Op MS34/35/36 Le comité consultatif n'a pas été réuni par la DDTM en 2020. Les bilans d'activités 2019 et 2020 ainsi que les évaluations des actions du plan de gestion ont été rédigés.

Eq. 8,65
jours agent

Améliorer l'organisation et l'accessibilité aux données naturalistes sur la RN

Op CS63/CS64 Ces opérations prévues en 2019/2020 ont été initiées dès 2018. La réserve possède de nombreuses données anciennes encore sous format papier (notamment des données d'observations opportunistes non protocolées). Après une réflexion menée en 2018 en partenariat avec l'OAFS pour construire la base de données de la réserve afin que ces données puissent aussi être transmises à la base de données de l'observatoire aquitain de la faune sauvage (cf convention signée par le SMGMN avec l'OAFS), la saisie des observations a commencé en 2019 et s'est poursuivi en 2020. Ces données récoltées dans le temps de travail du Syndicat Mixte, sur le territoire de la réserve mais aussi en dehors seront alors transmises aux différents organismes publics collecteurs de données. Par ailleurs tout le personnel de la réserve a été à nouveau sensibilisé en 2020 à la nécessité de saisir dans la base de données, et notamment de valoriser le temps de télétravail sur cette mission.

A screenshot of a spreadsheet application showing a table with multiple columns and rows of data. The columns include fields for date, location, species, and observation details. The data is organized in a structured manner, typical of a database for field observations.

Eq. 6,75
jours agent

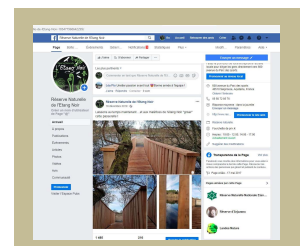
Améliorer l'information auprès du public dans une démarche éco-responsable

Op CC11 L'objectif du site est toujours de **minimiser la communication en version « papier »**. Seul le programme des animations proposées en 2020 par la réserve a fait l'objet d'un tirage papier, 5000 exemplaires (7000 en 2019) sur papier recyclé, entreprise locale imprim'vert, essentiellement distribués dans les offices de tourisme locaux, les sites naturels proches accueillant du public et dans la maison de la réserve. Dans l'objectif de réduire encore les tirages en 2021, la réserve en partenariat avec l'Office de tourisme de Seignosse a échangé sur les communications dématérialisées et utiliser aussi un QR Code pour la diffusion.



Op CC12 La réalisation du site internet de la réserve a été initiée en 2020, à l'échelle des 3 sites gérés par le SMGMN. Chaque site a son site internet mais la construction est commune. C'est l'ALPI qui a été retenu pour réaliser ce projet. Les sites seront en fonctionnement en 2021.

Op CC13 Au moins une publication par semaine est réalisée sur la page facebook de la réserve. Cette page créée en mai 2017 a 967 abonnés à ce jour. Ce média permet de communiquer sur le programme d'animation de la réserve naturelle, mais surtout sur le quotidien de la vie du site !



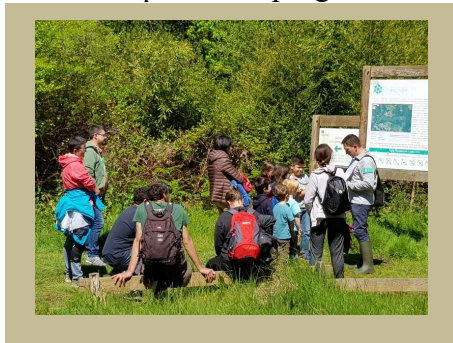
<https://www.facebook.com/pages/category/Wildlife-Sanctuary/R%C3%A9serve-Naturelle-de-l'Etang-Noir-185477968642299/>

Op CC14 La réserve a établi depuis longtemps un **partenariat avec l'Office de Tourisme de Seignosse** : transmission des chiffres de fréquentation, informations régulières sur les actions menées par la réserve en lien avec le public, participation aux programmes portés par l'OT. Lors de cette année si particulière en termes de fréquentation et de confinement, un effort sur la communication a été porté.

Eq. 5,30
jours agent

Maintenir un programme d'animation en cohérence avec les enjeux de la RN

Op PA8/CC15 Des visites à thème sont proposées par la réserve chaque année avec lien avec les opérations programmées dans le plan de gestion (actions permettant d'atteindre les objectifs opérationnels et à long terme). La programmation de l'année 2020 a été fortement impactée par la crise sanitaire. Pour exemple, toutes les visites organisées dans le cadre du printemps des Landes ont été annulées. Durant l'été **toutefois des visites guidées à thème ont été maintenues**. En lien avec l'opération Op CS18 (cf page 4) concernant l'actualisation de l'inventaire des mammifères, des visites ayant pour thème « Sur les traces de nos mammifères terrestres ! » ont été menées ainsi que des visites « Signons la Nature » en lien avec la démarche de communication en LSF, pour partager la Nature avec tous.



Toutes les visites sont réalisées dans une démarche de questionnement et d'utilisation d'outils pédagogiques permettant au public de « trouver ses réponses, d'échanger avec le personnel de la réserve, de réfléchir aux actions permettant la préservation des espèces et des espaces ».

Eq. 2,3
jours agent

Réaliser l'aménagement intérieur et des abords de la maison d'accueil rénovée

Op CI2 En mai 2018 la consultation a été lancée et c'est le groupement De Paysages en Paysages/Agence Tikopia/MPM Architecture qui ont été retenus pour réaliser **l'aménagement intérieur de la maison de la réserve et ses abords**. Suites aux réunions techniques et échanges qui ont eu lieu dans le dernier trimestre 2018 et au premier trimestre 2019, l'AVP a finalement été rendu le 27 septembre 2019 lors d'une réunion du copil. Suite à ce copil des échanges ont eu lieu avec le groupement afin de faire évoluer certaines propositions. Le bureau d'étude a alors fait savoir qu'il souhaitait arrêter la prestation à ce stade. L'année 2020 aura donc été consacrée à la clôture de ce travail. Par ailleurs en fin d'année, **dans le cadre du plan de relance de l'Etat**, un dossier a été déposé par le SMGMN pour continuer ce travail. **Le dossier a été retenu et bénéficiera d'un investissement à hauteur de 40% de l'Etat.**

SITE DE L'ETANG NOIR



Programme d'aménagement et d'interprétation du site de l'Etang Noir à Seignosse (40)

Eq. 12,22
jours agent

Entretenir la maison d'accueil et les bureaux dans une démarche écoresponsable

Op MS39 La convention de mise à disposition de la maison de la réserve avec la commune de Seignosse a été rédigée et signée.

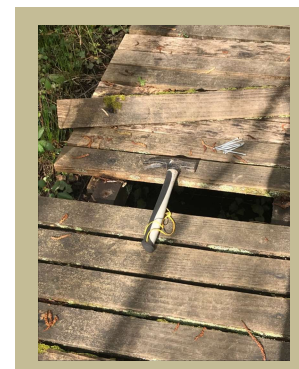
Op CI4/CI5 Les fréquences des travaux ménagers de la maison d'accueil et des bureaux ont été revues en 2020 afin de mieux adapter la nature des interventions en fonction des activités de la réserve, du budget annuel et du contexte sanitaire. Les entretiens courants des installations (climatiseur/chauffage, extincteur, défibrillateur grand public...) ont été réalisés. (cf rapport financier pour l'ensemble des opérations).

Par ailleurs, un réaménagement de la maison de la réserve, une réorganisation de l'atelier ainsi que de la partie du local accueillant le matériel scientifique a été réalisé en régie.

Eq. 36,24
jours agent

Entretenir la passerelle de découverte dans une démarche éco-responsable

Op CI6/CI7/CI8/CI9 En 2020, le site aura été fermé au public par arrêté préfectoral lors du 1^{er} confinement mais également en fin d'année 2020 suite à des épisodes d'inondation de la passerelle. Dans ce dernier cas un dossier intempéries a été déposé en DDTM pour une demande d'aide financière pour la réalisation des travaux de réparation. Toutefois même lors des périodes de fermeture durant le confinement, un passage régulier a été mené pour vérifier et changer si besoin les planches du platelage (planche de pin maritime brut, non traité). Les abords ont également été entretenus dans le respect des orientations du plan de gestion et de la réglementation du site.



Mettre en place des supports le long de la passerelle dans la démarche d'interprétation du site

Op CC16 L'installation faite en 2019 a été laissée sur site en 2020. (ne sachant pas si le site serait réouvert au public dans le contexte sanitaire, et afin d'éviter les dépenses liées à une nouvelle installation) La réserve avait repris le thème de la Fête de la Nature (« en mouvement ») pour installer le long de la passerelle de découverte une exposition photo. Cette exposition mettait en avant le moment d'échanges lors d'un Café Signes, moment de partage entre Sourds et Entendants.

Des participants avaient osé signer la nature et leur mouvement avait été capturé par le photographe Michel Quéral – Communimages.



Eq. 9,3
jours agent

Entretien du matériel nécessaire à la gestion du site

Acquérir des documents et données



Op IP12/MS40/MS41/CS65 Ces opérations courantes d'entretien du matériel de gestion, d'informatique, de suivi scientifique ont été réalisées.

Par ailleurs un programme d'investissement a permis l'acquisition de nouveau matériel (poste PC complet, lampe Lepiled pour inventaire hétérocères, appareil photo, matériel d'élagage, caméra pour binoculaire... (cf rapport financier pour l'ensemble des opérations))

Op MS42/CS66 L'acquisition d'ouvrages naturalistes a été réalisés en 2020 (cf rapport financier pour l'ensemble des opérations).



Réserve Naturelle
ETANG NOIR



Crédits photos du document : RNN Etang Noir

Gestionnaire :



Adresse de la réserve :
RNN Etang Noir
600 Avenue du Parc des sports
40510 Seignosse

Téléphone :
05 58 72 85 76

Mail :
rn.etangnoir@gmail.com

Financeurs :

